

# JUVENTUDES RURALES DEL PERÚ: TENDENCIAS Y REALIDADES



La República del Perú se sitúa en la región centro-occidental de América del Sur. Su territorio, extenso y diverso, se diferencia en sierra, selva y costa, volcada hacia el Océano Pacífico.

El país tiene 30.475.144 habitantes (INEI, 2013) con una población rural que representa el 24,4% del total. Las mujeres son un 49,9% de la población total y un 47,8% de la rural. Los jóvenes entre 15 y 29 años suman 7.554.204 y están representados en un 27,6% en la población total y en un 24,9% de la población rural.

## REPÚBLICA DE PERÚ



## GRÁFICO 1. PIRÁMIDE POBLACIÓN URBANA Y RURAL 2007

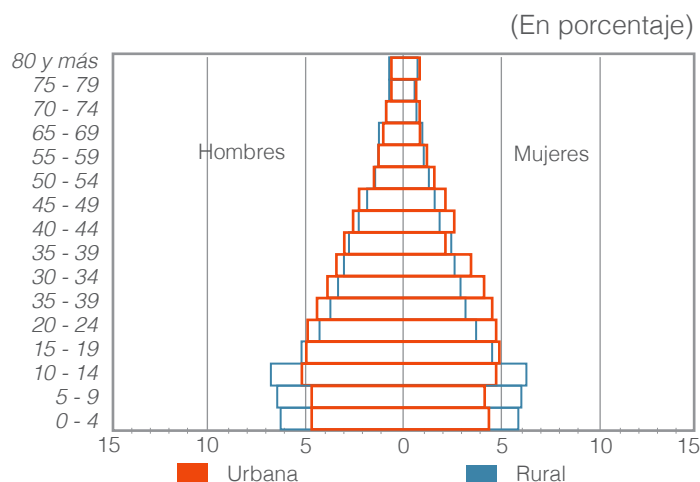


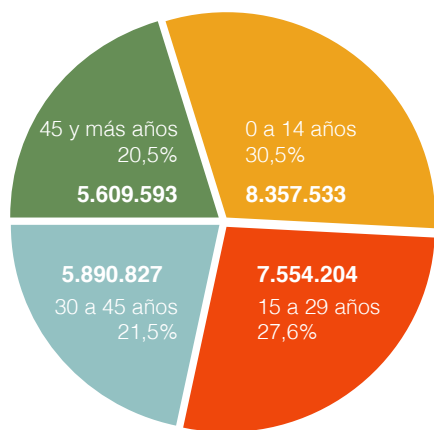
Gráfico N°1. Pirámide población urbana y rural 2007

### Transición demográfica

En 1993 la pirámide de población tenía una base ancha (población infantil) y un vértice angosto (población de mayor edad). Al año 2007 la base se reduce por un menor número de nacimientos y se ensancha en los centros, donde se sitúa la población en edad activa. En el área urbana aumenta proporcionalmente el segmento de población entre los 25 y 80 años, en tanto, en el área rural aún se conserva la tendencia a una población más joven.

Entre 1993 y 2007 la población total peruana se incrementó en 24,3%, mientras que el estrato entre 15 y 29 años lo hizo en 20%, lo que indica un relativo envejecimiento de la población. Sin embargo, debido a las corrientes migratorias, la población joven se incrementó en un 26,3% en las áreas urbanas, mientras la rural lo hizo solo en un 1,6%.

## GRÁFICO 2. PERÚ 2007: POBLACIÓN TOTAL Y DISTRIBUCIÓN POR GRANDES GRUPOS DE EDAD.



**Población total: 27.412.157**

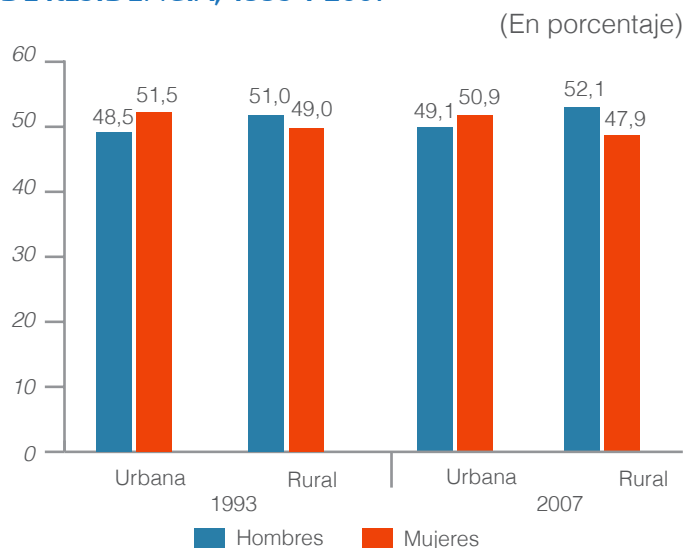
Fuente: INEI Perú. Tabulaciones especiales del Censo de Población 2007.

El Perú ha experimentado un acelerado proceso de urbanización. En el año 1940 la población urbana alcanzaba a poco más de la tercera parte de la población nacional, en tanto, para el Censo del año 2007, un 75,9% de la población residía en las áreas urbanas. Últimamente, este proceso está perdiendo intensidad.

Entre ambos censos (1993-2007) baja el peso de la población rural en la total. De igual forma, disminuye la proporción de los jóvenes rurales, entre 15 y 29 años, en el total de la población joven del país, pasando de un 25,7% en 1993 a un 21,8% en el año 2007.

Los Censos de los años 1993 y 2007 muestran que el grupo etario de 15 y 19 años es el que tiene mayor peso entre los jóvenes. En el año 1993 eran un 37,7%, mientras el grupo de 25 a 29 años solo era de un 28,6%. En el año 2007 se atenúa un poco la importancia del grupo 15-19, mientras los jóvenes de 25 a 29 aumentan, lo que indican un cierto envejecimiento de la población.

## GRÁFICO 3. DISTRIBUCIÓN DE LA POBLACIÓN DE 15 A 29 AÑOS DE EDAD, POR SEXO, SEGÚN ÁREA DE RESIDENCIA, 1993 Y 2007

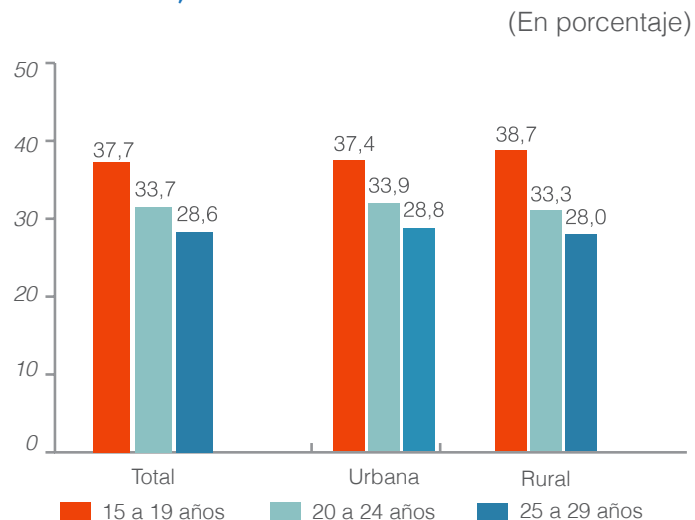


Fuente: INEI Perú. Tabulaciones especiales del Censo de Población 1993 y 2007.

## ¿Cuántos son los jóvenes en Perú?

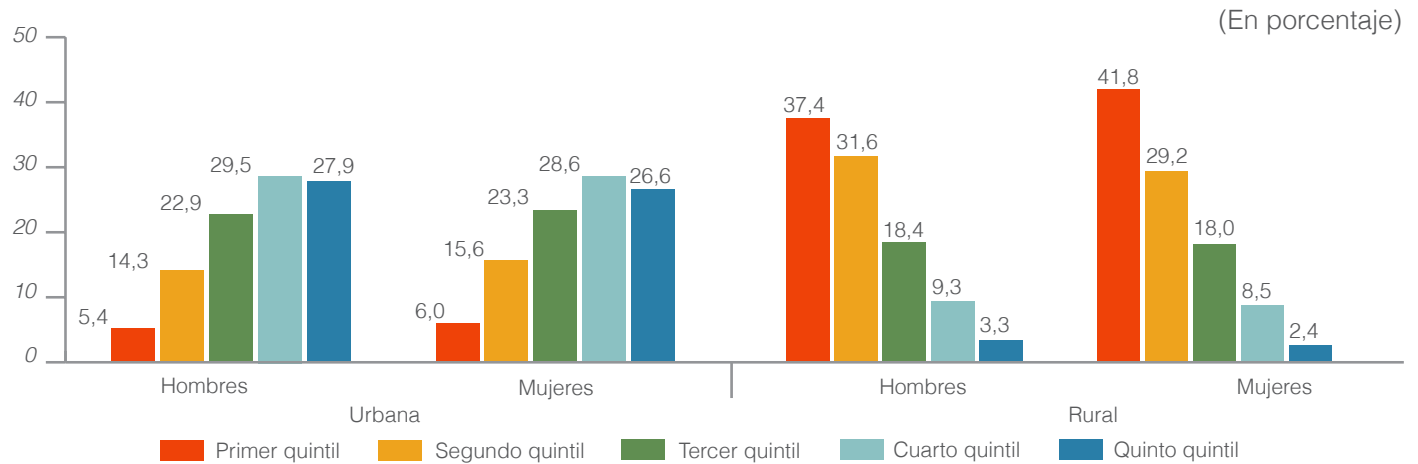
La composición por sexo de la población joven, de 15 a 29 años de edad, es muy similar en los años 1993 y 2007. La población joven femenina, en ambos años, supera levemente la masculina. Las mujeres jóvenes tienen una mayor representación en las áreas urbanas con un índice de feminidad de 103,8 contra 92,8 en el área rural, lo que se debe a la migración femenina en busca de oportunidades de empleo.

## GRÁFICO 4. POBLACIÓN DE 15 A 29 AÑOS DE EDAD, POR GRUPOS DE EDAD, SEGÚN ÁREA DE RESIDENCIA, 2007



Fuente: INEI Perú. Tabulaciones especiales del Censo de Población 2007.

## GRÁFICO 5. DISTRIBUCIÓN DE LOS JÓVENES DE 15 A 29 AÑOS POR QUINTILES DE INGRESO Y ÁREA DE RESIDENCIA. 2009



Fuente: CEPAL, División de Estadística, base de datos encuestas de hogares.

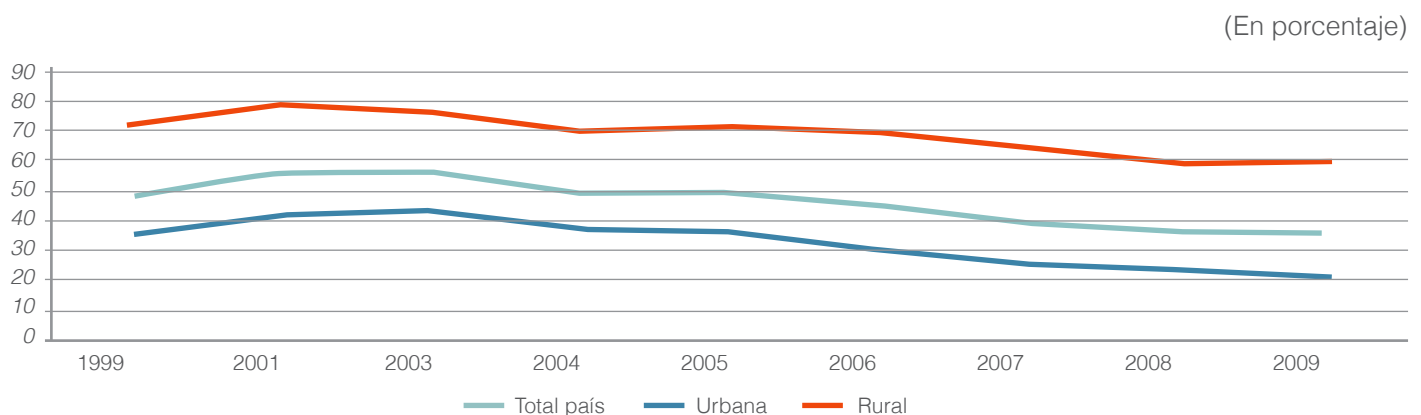
### Juventud y Pobreza

La población peruana en situación de pobreza ha disminuido en el decenio 1999-2009 del 48,6% al 34,8%. La población indigente lo hace desde un 24,4% en el año 2001 a un 11,5% en 2009.

La pobreza es muy superior en las zonas rurales y la tendencia es a un incremento de la brecha entre ambas zonas. En el año 2001 la indigencia abarcaba a poco más de la mitad de la población rural, bajando a un 27,8% en 2009. En ese año, la pobreza rural era casi tres veces superior a la urbana. La brecha de la indigencia entre la zona urbana y rural ha disminuido de 41 a 25 puntos porcentuales entre 2001 y 2009.

Para efectos de análisis se considera pobres a quienes están en los dos primeros quintiles de ingresos. El 19,7% de los hombres urbanos y el 21,6% de las mujeres urbanas jóvenes se concentran en estos dos quintiles. Por contraste, un 69% de hombres rurales y un 71% de las mujeres rurales jóvenes se catalogan en estos quintiles. La diferencia señala una mayor pobreza de los jóvenes rurales frente a los urbanos de alrededor de 50 puntos porcentuales.

## GRÁFICO 6. PERÚ. POBLACIÓN QUE VIVE BAJO LA LÍNEA DE LA POBREZA POR ZONA DE RESIDENCIA, 1999-2009



Fuente: CEPAL, Panorama social de América Latina 2010.

### Migración rural- urbana

Los departamentos que más expulsan jóvenes desde sus áreas rurales son Cajamarca y Piura, mientras Lima aparece como la gran receptora de migrantes jóvenes. Otro lugar de atracción es Callao, en menor escala. Entre los departamentos que reciben población joven en sus áreas rurales destacan Madre de Dios, San Martín, Tacna y Ayacucho en orden de importancia.

### Pertenencia étnica

En este estudio se consideró indígena a quienes ante la pregunta del censo “idioma o lengua con el que aprendió a hablar” contestaron que fue quechua, aymara, asháninka u otra lengua nativa.

La población joven rural perteneciente a las distintas etnias se distribuye de manera heterogénea entre los departamentos. La etnia quechua se concentra en el Cusco, siguiéndole en importancia Puno, Ancash y Huancavelica, todos los cuales concentran el 74% del total de los jóvenes quechuas que residen en áreas rurales.

La población joven Aymara se concentra en un 94% en el departamento de Puno, mientras los jóvenes de la etnia Asháninka se concentran principalmente en Junín y Ucayali. Las otras etnias no identificadas en el censo se concentran en Loreto, Amazona y también en Ucayali.

### Jefatura de hogar

El porcentaje de jóvenes entre 15 y 19 años que son jefes de hogar en el área urbana era de un 12,5%, en 1993, elevándose a 13,1% en el año 2007. En el área rural es de alrededor de 17%, para los años 1993 y 2007. El porcentaje de jefes de hogar mujeres aumenta entre los años 1993 y 2007, tanto en el área urbana como el área rural, pero, siendo en esta muy inferior.

### Maternidad adolescente

En el año 2007 existían en el país 160.258 madres adolescentes entre 12 y 19 años de edad. De este total, 4.562 eran niñas de entre 12 y 14 años de edad. Las madres adolescentes rurales son un 10,4% frente a un 6,2% del área urbana.

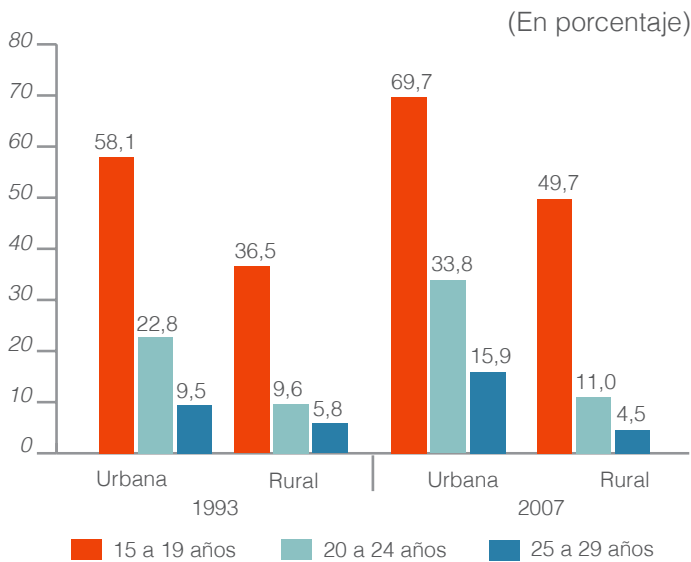
### Analfabetismo

Entre los años 1993 y 2007 disminuyó el porcentaje de población joven analfabeta. A pesar de este logro, aún, en el área rural un 5,7% de la población entre 15 y 29 años es analfabeta, porcentaje que es de un 8,4% para las mujeres, lo que muestra que permanece una brecha de género negativa para las mujeres (2007).

No obstante, se observa un mejoramiento importante en el nivel de estudio de los jóvenes rurales. En 1993, el 57% sólo había aprobado primaria, situación que se invierte 14 años después, cuando la gran mayoría tiene aprobada la educación secundaria.



### GRÁFICO 7. ASISTENCIA ESCOLAR DE JÓVENES POR GRUPOS DE EDAD Y ÁREA DE RESIDENCIA. 1993-2007



Fuente: INEI Perú. Tabulaciones especiales del Censo de Población 1993 y 2007.

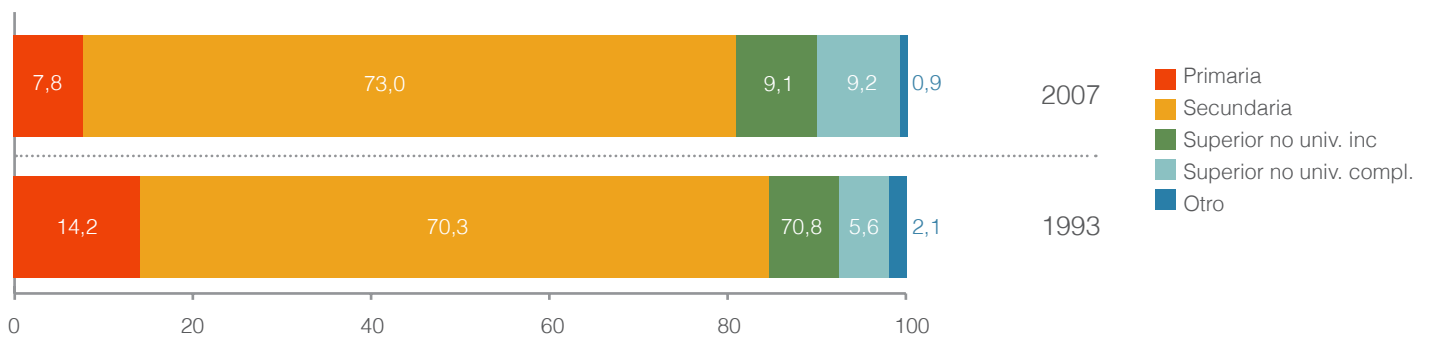
#### Asistencia escolar

El porcentaje de asistencia escolar de los jóvenes rurales entre 15 y 19 años aumentó significativamente entre los años 1993 y 2007. En 1993 asistía sólo un 36,5% frente a casi el 50% de los jóvenes en el año 2007. Las mujeres de este tramo de edad suben su asistencia de 30,8% a 45,1%, que aún es menor que la de sus pares urbanas. Hay un leve aumento de la asistencia, para quienes tienen entre 20 y 24 años, de 9,6% a 11%, así como una leve disminución del grupo 25 a 29 años.

En el año 2007, los jóvenes que tienen entre 15 y 19 años han superado los logros educativos que tenían sus pares en 1993, tanto en zonas urbanas como rurales. En el área rural aumenta la proporción de jóvenes hombres con educación secundaria, de 44,8% a 65,2% y en el caso de las mujeres de 33,6% a 55,5%, lo que reduce la brecha educacional de género, originada por factores como el embarazo adolescente y las responsabilidades domésticas.

### GRÁFICO 8. NIVEL DE ESTUDIO APROBADO POR LA POBLACIÓN RURAL DE 15 A 19 AÑOS. 1993 – 2007

(En porcentaje)



Fuente: INEI Perú. Tabulaciones especiales del Censo de Población 1993 y 2007.

#### Participación en la actividad económica

La categoría ocupacional clasifica a la fuerza de trabajo de acuerdo a si tiene relaciones laborales dependientes o independientes. Empleado y obrero son dependientes, asalariados. Empleador y trabajador por cuenta propia integran el subsector independiente, que con mayor frecuencia genera empleos precarios y de menores ingresos.

En las áreas urbanas el trabajo asalariado (empleados y obreros) reúne a más de la mitad de los ocupados en ambos años. En el caso de las zonas rurales los trabajadores por cuenta propia y familiar no remunerado son las categorías dominantes, con un leve aumento de los asalariados.

### Precariedad en el empleo juvenil

Esta condición es especialmente alta en las zonas rurales y creciente en el período inter censal, si se considera al conjunto de los jóvenes. El grupo 15 a 19 años es el que más sufre la precariedad en ambas zonas y en ambos años, pero con mayor intensidad en lo rural, aunque muestra un leve descenso para los jóvenes de 15-19 años, mientras se intensifica en los dos grupos de edad mayores.

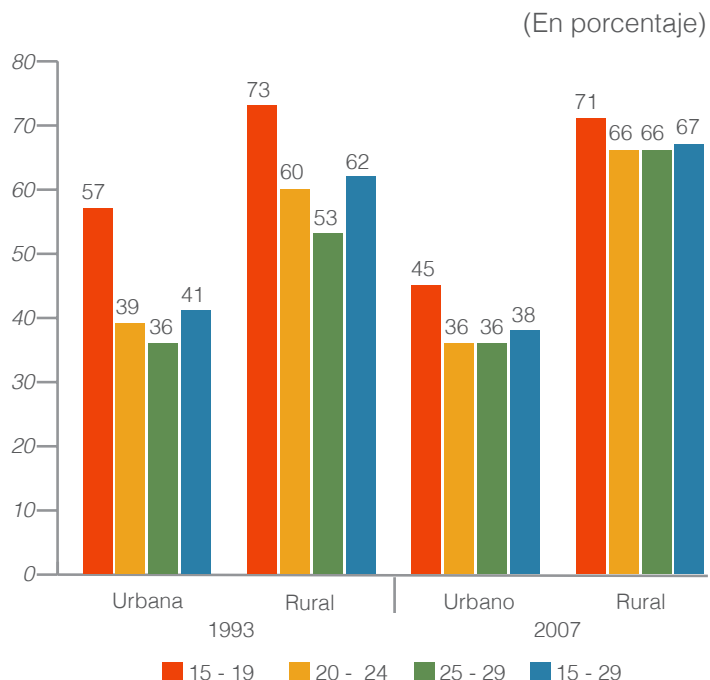
### Empleo por rama de actividad

El área geográfica define grandes diferencias en la estructura del empleo. En el área rural, los jóvenes se concentran mayoritariamente en la agricultura con el 75% del total de ocupados. Entre las restantes ramas, sólo la minería y la industria tienen una cierta importancia (2007).

### Tasas de desocupación

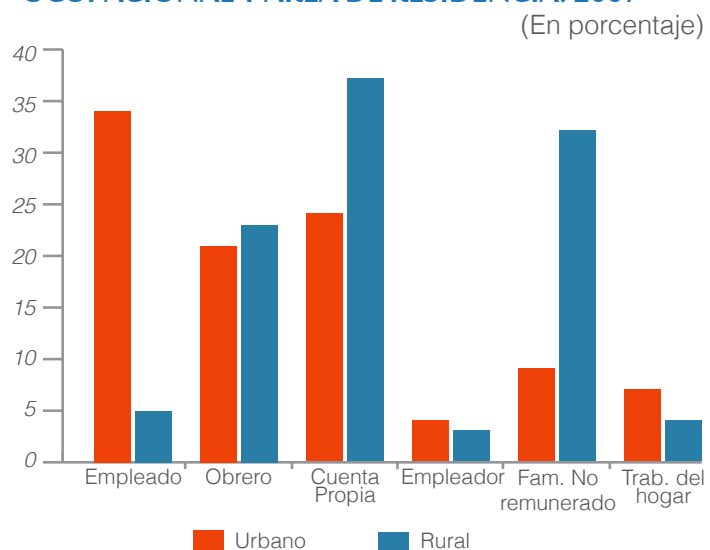
Los datos informan que las tasas de desocupación son más elevadas en las zonas urbanas y decrecientes con la edad. Las tasas urbanas en 1993 eran mayores que en 2007. En el caso de los jóvenes rurales la tendencia es inversa, aumenta la desocupación en todos los grupos de edad, aún cuando en el año 2007 se mantiene en niveles más bajos que la registrada en las zonas urbanas.

**GRÁFICO 9. INCIDENCIA DEL EMPLEO PRECARIO EN EL EMPLEO TOTAL DE LOS JÓVENES, POR GRUPOS DE EDAD Y ÁREA DE RESIDENCIA. 1993-2007**



Fuente: INEI Perú. Tabulaciones especiales del Censo de Población 1993 y 2007.

**GRÁFICO 10. DISTRIBUCIÓN DE LOS OCUPADOS DE 15 A 29 AÑOS POR CATEGORÍA OCUPACIONAL Y ÁREA DE RESIDENCIA. 2007**



Fuente: INEI Perú. Tabulaciones especiales del Censo de Población 2007.



El presente documento constituye una síntesis del estudio denominado “Juventudes Rurales de Perú: Tendencias y Realidades”, realizado en el marco del Programa Regional Juventud Rural Emprendedora de la Corporación PROCASUR, apoyado por el Fondo Internacional de Desarrollo Agrícola (FIDA).

Este último es parte de una serie de estudios de caracterización sociodemográfica de las juventudes rurales en siete países de América Latina y el Caribe: Brasil, Colombia, El Salvador, Guatemala, Nicaragua, Perú y República Dominicana.

El objetivo de esta serie de estudios es aportar información actualizada sobre las principales características demográficas y sociodemográficas de las juventudes rurales de la región, tanto a nivel nacional como municipal o distrital, a modo de servir como insumo para las operaciones del FIDA, así como otros organismos involucrados en diseñar e implementar acciones orientadas a mejorar las condiciones de vida los y las jóvenes rurales y apoyar sus propias estrategias de desarrollo.

Para realizar estos diagnósticos se ha utilizado como fuente principal los dos últimos censos de población de cada país, así como otras informaciones estadísticas actualizadas disponibles, que permiten realizar estimaciones con la representatividad y desagregación requerida.

El Programa Juventud Rural Emprendedora tiene por objeto contribuir a la reducción de pobreza de la juventud rural de América Latina mediante la mejora de la capacidad de las operaciones financiadas por el FIDA para aumentar el acceso de los jóvenes rurales a iniciativas de desarrollo rural que sean relevantes para sus estrategias de vida. Con este fin, un objetivo esencial del Programa es mejorar el conocimiento sobre las juventudes rurales y sus estrategias de vida, aportando conocimientos actualizados y específicos de acuerdo a su contexto territorial que permita generar estrategias más acordes a sus realidades.



PROGRAMA REGIONAL  
JUVENTUD RURAL EMPRENDEDORA

**Corporación PROCASUR**

**América Latina y el Caribe**  
Heriberto Covarrubias 21 Of. 705  
Ñuñoa, Casilla: 599.  
Santiago, **Chile**.  
Tel: +56 2 23416367  
<http://americalatina.procasur.org>

**África**  
Shelter Afrique Building, 2nd Floor,  
Mamlaka Road, off Nyerere Road.  
P.O. Box 25965 - 00100 Nairobi, **Kenya**.  
Tel: +254 20 2716036  
<http://africa.procasur.org>

**Asia y Pacífico**  
209/34 Moo 10, Chiang Mai-Hang-  
dong Road, T.Padad, A.Muang, Chiang  
Mai 50000 **Tailandia**.  
Tel: +66 53272362  
<http://asia.procasur.org>